

СОГЛАСОВАНО

Руководитель комитета образования
администрации города Ставрополя
_____ А.В. Диреганова

УТВЕРЖДАЮ

Директор МАОУ лицея № 17
г. Ставрополя
_____ О.С. Попцова

СОГЛАСОВАНО

Председатель Ставропольской краевой
городской организации общероссийской
общественной организации
«Всероссийское общество инвалидов»

_____ В.С. Полтавцев

ПАСПОРТ

доступности для инвалидов объекта и предоставляемых на нем
услуг в сфере образования (далее - услуги)
Муниципального автономного общеобразовательного учреждения
лицея №17 города Ставрополя

I. КРАТКАЯ ХАРАКТЕРИСТИКА ОБЪЕКТА

Адрес объекта, на котором предоставляется (-ются) услуга (услуги): Российская Федерация, 355037, Ставропольский край, город Ставрополь, ул. Шпаковская 109.

Наименование предоставляемой (-мых) услуги (услуг): образовательные услуги

Сведения об объекте:

- отдельно стоящее здание 3 этажа, 5538,6 кв. м.

- часть здания _____ этажей (или помещение на _____ этаже),
_____ кв. м.

- наличие прилегающего земельного участка (да, нет); да, 2117 кв. м

Название организации, которая предоставляет услугу населению, (полное наименование - согласно Уставу, сокращенное наименование): муниципальное автономное общеобразовательное учреждение лицея №17 г.Ставрополя; МАОУ лицей №17.

Адрес места нахождения организации: Российская Федерация, 355037, Ставропольский край, город Ставрополь, ул. Шпаковская 109.

Основание для пользования объектом (оперативное управление, аренда, собственность): оперативное управление

Форма собственности (государственная, муниципальная, частная): муниципальная

Административно-территориальная подведомственность (федеральная, региональная, муниципальная): муниципальная

Наименование и адрес вышестоящей организации: 355000, Ставропольский край, г. Ставрополь, ул. Шпаковская, д. 85

II. КРАТКАЯ ХАРАКТЕРИСТИКА ДЕЙСТВУЮЩЕГО ПОРЯДКА ПРЕДОСТАВЛЕНИЯ НА ОБЪЕКТЕ УСЛУГ НАСЕЛЕНИЮ

Сфера деятельности: начальное общее, среднее общее, основное общее образование.

Плановая мощность (посещаемость, количество обслуживаемых в день, вместимость, пропускная способность): 960 человек.

Форма оказания услуг (на объекте, с длительным пребыванием, в т.ч. проживанием, обеспечение доступа к месту предоставления услуги, на дому,

дистанционно): на объекте, на дому.

Категории обслуживаемого населения по возрасту (дети, взрослые трудоспособного возраста, пожилые; все возрастные категории): дети от 6,5 до 18 лет.

Категории обслуживаемых инвалидов (инвалиды с нарушениями опорно-двигательного аппарата; нарушениями зрения, нарушениями слуха): инвалиды по соматическим заболеваниям.

III. ОЦЕНКА СОСТОЯНИЯ И ИМЕЮЩИХСЯ НЕДОСТАТКОВ В ОБЕСПЕЧЕНИИ УСЛОВИЙ ДОСТУПНОСТИ ДЛЯ ИНВАЛИДОВ ОБЪЕКТА

№ п/п	Основные показатели доступности для инвалидов объекта	Оценка состояния и имеющихся недостатков в обеспечении условий доступности для инвалидов объекта
1	2	3
1	выделенные стоянки автотранспортных средств для инвалидов	не выделены
2	сменные кресла-коляски	не имеется
3	адаптированные лифты	отсутствует
4	поручни	отсутствует
5	пандусы	имеется 1 пандус
6	подъемные платформы (аппарели)	отсутствует
7	раздвижные двери	отсутствует
8	доступные входные группы	имеется частично
9	доступные санитарно-гигиенические помещения	имеется частично
10	достаточная ширина дверных проемов в стенах, лестничных маршей, площадок	имеется частично
11	надлежащее размещение оборудования и носителей информации, необходимых для обеспечения беспрепятственного доступа к объектам (местам предоставления услуг) инвалидов, имеющих стойкие расстройства функции зрения, слуха и передвижения	отсутствует
12	дублирование необходимой для инвалидов, имеющих стойкие расстройства функции зрения, зрительной информации - звуковой информацией, а также надписей, знаков и иной текстовой и графической информации - знаками, выполненными рельефно-точечным шрифтом Брайля и на контрастном фоне	отсутствует
13	дублирование необходимой для инвалидов по слуху звуковой информации зрительной	отсутствует

	информацией	
14	места отдыха адаптированные к возможностям МГН	отсутствует
15	безопасные зоны при невозможности своевременной эвакуации	отсутствует

IV. ОЦЕНКА СОСТОЯНИЯ И ИМЕЮЩИХСЯ НЕДОСТАТКОВ В ОБЕСПЕЧЕНИИ УСЛОВИЙ ДОСТУПНОСТИ ДЛЯ ИНВАЛИДОВ ПРЕДОСТАВЛЯЕМЫХ УСЛУГ

№ п/п	Основные показатели доступности для инвалидов предоставляемой услуги	Оценка состояния и имеющихся недостатков в обеспечении условий доступности для инвалидов предоставляемой услуги
1	2	3
1	наличие при входе в объект вывески с названием организации, графиком работы организации, планом здания, выполненных рельефно-точечным шрифтом Брайля и на контрастном фоне	отсутствует
2	обеспечение инвалидам помощи, необходимой для получения в доступной для них форме информации о правилах предоставления услуги, в том числе об оформлении необходимых для получения услуги документов, о совершении ими других необходимых для получения услуги действий	отсутствует
3	проведение инструктирования или обучения сотрудников, предоставляющих услуги населению, для работы с инвалидами, по вопросам, связанным с обеспечением доступности для них объектов и услуг	отсутствует
4	наличие работников организаций, на которых административно-распорядительным актом возложено оказание инвалидам помощи при предоставлении им услуг	отсутствует
5	предоставление услуги с сопровождением инвалида по территории объекта работником организации	имеется
6	предоставление инвалидам по слуху при необходимости услуги с использованием русского жестового языка, включая обеспечение допуска на объект сурдопереводчика, тифлопереводчика	отсутствует
7	соответствие транспортных средств,	отсутствует

	используемых для предоставления услуг населению, требованиям их доступности для инвалидов	
8	обеспечение допуска на объект, в котором предоставляются услуги, собаки-проводника при наличии документа, подтверждающего ее специальное обучение, выданного по форме и в порядке, утвержденном приказом Министерства труда и социальной защиты Российской Федерации	предоставляется
9	наличие в одном из помещений, предназначенных для проведения массовых мероприятий, индукционных петель и звукоусиливающей аппаратуры	отсутствует
10	адаптация официального сайта органа и организации, предоставляющих услуги в сфере образования, для лиц с нарушением зрения (слабовидящих)	
11	обеспечение предоставления услуг тьютора	отсутствует
12	иные	

V. ПРЕДЛАГАЕМЫЕ УПРАВЛЕНЧЕСКИЕ РЕШЕНИЯ ПО СРОКАМ И ОБЪЕМАМ РАБОТ, НЕОБХОДИМЫМ ДЛЯ ПРИВЕДЕНИЯ ОБЪЕКТА И ПОРЯДКА ПРЕДОСТАВЛЕНИЯ НА НЕМ УСЛУГ В СООТВЕТСТВИИ С ТРЕБОВАНИЯМИ ЗАКОНОДАТЕЛЬСТВА РОССИЙСКОЙ ФЕДЕРАЦИИ ОБ ОБЕСПЕЧЕНИИ УСЛОВИЙ ИХ ДОСТУПНОСТИ ДЛЯ ИНВАЛИДОВ

№ п/п	Предлагаемые управленческие решения по объемам работ, необходимым для приведения объекта в соответствие с требованиями законодательства Российской Федерации об обеспечении условий их доступности для инвалидов .	Сроки
1	оборудовать стоянки автотранспортных средств для инвалидов	по мере поступления финансирования
	закупить кресла-коляски	по мере поступления финансирования
	установить адаптированные лифты	не представляется возможным
	установить двусторонние поручни на лестницах	по мере поступления финансирования
	дооборудовать пандус	по мере поступления финансирования

	установить подъемные платформы (аппарели)	по мере поступления финансирования
	установить раздвижные двери	по мере поступления финансирования
	адаптировать входные группы	по мере поступления финансирования
	адаптировать санитарно-гигиенические помещения	по мере поступления финансирования
	привести в соответствие требованиям ширину дверных проемов в стенах, лестничных маршей, площадок	по мере поступления финансирования
	адаптировать, привести в соответствие требованиям размещение оборудования и носителей информации, необходимых для обеспечения беспрепятственного доступа к объектам (местам предоставления услуг) инвалидов, имеющих стойкие расстройства функции зрения, слуха и передвижения	по мере поступления финансирования
	адаптировать, привести в соответствие требованиям дублирование необходимой для инвалидов, имеющих стойкие расстройства функции зрения, зрительной информации - звуковой информацией, а также надписей, знаков и иной текстовой и графической информации - знаками, выполненными рельефно-точечным шрифтом Брайля и на контрастном фоне	по мере поступления финансирования
	адаптировать, привести в соответствие требованиям дублирование необходимой для инвалидов по слуху звуковой информации зрительной информацией	по мере поступления финансирования
	создать места отдыха адаптированные к возможностям МГН	по мере поступления финансирования
	создать безопасные зоны при невозможности своевременной эвакуации	по мере поступления финансирования
	разместить при входе в объект вывески с названием организации, графиком работы организации, планом здания, выполненными рельефно-точечным шрифтом Брайля и на контрастном фоне	по мере поступления финансирования
	предоставить обеспечение инвалидам помощи, необходимой для них форме информации о правилах предоставления услуг, о совершении ими других необходимых для получения услуги действий	по мере поступления финансирования

	предусмотреть проведение инструктирования или обучения сотрудников, предоставляющих услуги населению, для работы с инвалидами, по вопросам, связанным с обеспечением доступности для них объектов и услуг	по мере поступления финансирования
	назначить работников организаций, на которых административно-распорядительным актом возложено оказание инвалидам помощи при предоставлении им услуг	по мере поступления финансирования
	предоставить инвалидам по слуху при необходимости услуги с использованием русского жестового языка, включая обеспечение допуска на объект сурдопереводчика, тифлопереводчика	по мере поступления финансирования
	приобрести для одного из помещений, предназначенных для проведения массовых мероприятий, индукционных петель и звукоусиливающей аппаратуры	по мере поступления финансирования
	обеспечить предоставления услуг тьютора	по мере поступления финансирования

**I Результаты обследования:
1. Территории, прилегающей к зданию (участка)**

муниципального автономного общеобразовательного учреждения лицея №17 города Ставрополя,
расположенного по адресу: г. Ставрополь, ул. Шпаковская 109
наименование объекта, адрес

№ п/п	Наименование функционально-планировочного элемента	Наличие элемента		Выявленные нарушения и замечания		Работы по адаптации объектов	
		есть/ нет	№ фото	Содержание	Значимо для инвалида (категория)	Содержание	Виды работ
1.1	Вход (входы) на территорию	есть	4,5,9 10,	Отсутствует оборудование доступными элементами информации об объекте	Г, К, О, С, У	Предлагается обустройство во второй очереди.	Оборудовать входы на территорию доступными элементами информации об объекте
1.2	Путь (пути) движения на территории	есть	8,38,39, 40,41,	Отсутствуют тактильные средства на покрытии пешеходных путей	С	Решение об обустройстве предлагается отнести на третий этап.	Провести оснащение тактильными средствами покрытие пешеходных путей на расстоянии не менее 0,8 метров от входного узла

1.3	Лестница (наружная)	есть	9,10,11, 28,	Двухсторонние поручни на главном входе в учреждения отсутствуют	О, С	Предлагается обустройство во второй очереди	Установить двухсторонние поручни на высоте 0,9 м с завершающей закругленной частью поручня длиннее марша на 0,3 м
1.4	Пандус (наружный)	есть	6,7,	Отсутствует навес	К, Г, О, С, У	Предлагается обустройство (адаптация) элемента в первой очереди	Установить навес.
1.5	Автостоянка и парковка	есть	7	Не оборудована территория, на которой возможно обустройство парковочного места для инвалидов	Г, К, О, С, У	Рекомендованы мероприятия по обустройству (адаптации) элемента в первой очереди	Произвести оборудование парковочных мест
1.6	Места отдыха	нет		Отсутствуют места отдыха доступные для МГН на основных путях движения людей.	Г,К, С, О, У	Предлагается обустройство (адаптация) элемента во второй очереди	Обустроить места отдыха не менее чем через 100-150 м доступные МГН, оборудованные навесами, скамьями с опорой для спины и подлокотником, указателями, светильниками и т.п.,
	ОБЩИЕ требования к зоне	есть	4,5,6,7,8, 9,10,11, 28,38,39, 40,41,	Отсутствие информационной поддержки на всех путях движения МГН, отсутствуют тактильные средства	Г, К, О, С, У		Выполнить мероприятия по адаптиванию и приведению в соответствие нормативным актам территории лица

				на покрытии пешеходных путей, отсутствуют двухсторонние поручни на главном входе в учреждения, отсутствует навес пандуса , не оборудована территория, на которой возможно обустройство парковочного места для инвалидов		
--	--	--	--	---	--	--

II Заключение по зоне:

Наименование структурно-функциональной зоны	Состояние доступности* (к пункту 3.4 Акта обследования ОСИ)	Приложение № фото	Рекомендации по адаптации (вид работы)** к пункту 4.1 Акта обследования ОСИ
Территория, прилегающая к зданию (участок)	ДЧ – И (К, О, Г, У) Соответствие нормативам лишь основных функциональных элементов зоны для отдельных категорий инвалидов ДУ(С) Требования нормативных документов при планировании и строительстве не выполнены и		ДЧ – И (К, О, Г, У) ДУ (С) Текущий и капитальный ремонт Предлагается обустройство во второй, очереди, как требующее больших средств, времени, а также более сложных технических решений

	<p>обеспечение доступности возможно при организации помощи инвалиду (другому МГН) со стороны сотрудников или при организации альтернативной формы обслуживания: на дому.</p>		
--	--	--	--

* указывается: ДП-В - доступно полностью всем; ДП-И (К, О, С, Г, У) – доступно полностью избирательно (указать категории инвалидов); ДЧ-В - доступно частично всем; ДЧ-И (К, О, С, Г, У) – доступно частично избирательно (указать категории инвалидов); ДУ - доступно условно, ВНД - недоступно

**указывается один из вариантов: не нуждается; ремонт (текущий, капитальный); индивидуальное решение с ТСП; технические решения невозможны – организация альтернативной формы обслуживания

I Результаты обследования:
2. Входа (входов) в здание

муниципального автономного общеобразовательного учреждения лицея №17 города Ставрополя,
расположенного по адресу: г. Ставрополь, ул. Шпаковская 109
наименование объекта, адрес

№ п/п	Наименование функционально-планировочного элемента	Наличие элемента		Выявленные нарушения и замечания		Работы по адаптации объектов	
		есть/нет	№ фото	Содержание	Значимо для инвалида (категория)	Содержание	Виды работ
2.1	Лестница (наружная)	есть	9,10,11, 28,	Двухсторонние поручни на главном входе в учреждения отсутствуют	О, С	Предлагается обустройство во второй очереди.	Установить двухсторонние поручни на высоте 0,9 и 0.7 м с завершающей закругленной частью поручня длиннее марша на 0,3 м
2.2.	Пандус (наружный)	есть	6,7	Отсутствует навес	К, О	Рекомендованы мероприятия по обустройству (адаптации) элемента в первой очереди	Установить навес
2.3	Входная площадка (перед дверью)	есть	6,11	Соответствует	Г, К, О, С, У		

2.4	Дверь (входная)	Есть	9,10,11, 12,14	На двери отсутствуют фиксаторы входной двери в положении «открыто» и «закрыто»	К, О	Рекомендованы мероприятия по обустройству (адаптации) элемента в первой очереди	Установить на входной двери фиксаторы входной двери в положении «открыто» и «закрыто»
				Отсутствует механизм, обеспечивающий задержку автоматического закрывания дверей	К, О	При наличии технических (архитектурно-планировочных) и финансовых возможностей рекомендованы мероприятия по обустройству (адаптации) элемента в первой очереди	Установить механизм, обеспечивающий задержку автоматического закрывания дверей не менее 5 сек.
				Не нанесена яркая контрастная маркировка	К, О, С	Рекомендованы мероприятия по обустройству (адаптации) элемента в первой очереди	Нанести яркую контрастную маркировку на уровне от 1,2 м до 1,5 м от поверхности пешеходного пути (высотой не менее 0,1 м. и шириной не менее 0,2 м.)
2.5	Тамбур	есть	11,12,13,	Поверхность пола твердая и скользкая (при намокании) Внутренняя дверь тамбура шириной менее 90 см.	Г, К, О, С, У К	Рекомендованы мероприятия по обустройству (адаптации) объекта в первой очереди для обеспечения доступа по всем функциональным зонам всем категориям инвалидов	На поверхность площадки уложить нескользкое покрытие. Увеличить ширину дверного проема тамбура
	ОБЩИЕ требования к	есть		отсутствуют	К,О,Г,С,У	Рекомендованы мероприятия	Привести адаптацию

зоне			двусторонние поручни лестницы главного входа, отсутствуют фиксаторы входной двери в положении «открыто» и «закрыто», механизм, обеспечивающий задержку автоматического закрывания дверей, не нанесена яркая контрастная маркировка. Не нанесена яркая контрастная маркировка дверей, дверь тамбура шириной менее 90 см.		по обустройству (адаптации) объекта в первой очереди для обеспечения доступа по всем функциональным зонам всем категориям инвалидов	объекта к соответствию требованиям нормативных документов.
------	--	--	---	--	---	--

II Заключение по зоне:

Наименование структурно-функциональной зоны	Состояние доступности* (к пункту 3.4 Акта обследования ОСИ)	Приложение № фото	Рекомендации по адаптации (вид работы)** к пункту 4.1 Акта обследования ОСИ
Вход (входы) в здание	<p>ДЧ – И (О, Г, У) Соответствие нормативам лишь основных функциональных элементов зоны для отдельных категорий инвалидов</p> <p>ДУ(С, К) Требования нормативных документов при планировании и строительстве не выполнены и обеспечение доступности возможно при</p>		<p>ДЧ – И (О, Г, У) ДУ (С, К) Текущий и капитальный ремонт рекомендованы мероприятия по обустройству (адаптации) элемента в первой очереди</p>

	<p>организации помощи инвалиду (другому МГН) со стороны сотрудников или при организации альтернативной формы обслуживания: на дому.</p>		
--	---	--	--

* указывается: ДП-В - доступно полностью всем; ДП-И (К, О, С, Г, У) – доступно полностью избирательно (указать категории инвалидов); ДЧ-В - доступно частично всем; ДЧ-И (К, О, С, Г, У) – доступно частично избирательно (указать категории инвалидов); ДУ - доступно условно, ВНД - недоступно

**указывается один из вариантов: не нуждается; ремонт (текущий, капитальный); индивидуальное решение с ТСР; технические решения невозможны – организация альтернативной формы обслуживания

I Результаты обследования:

3. Пути (путей) движения внутри здания (в т.ч. путей эвакуации)

муниципального автономного общеобразовательного учреждения лицея №17 города Ставрополя,
расположенного по адресу: г. Ставрополь, ул. Шпаковская 109
наименование объекта, адрес

№ п/п	Наименование функционально- планировочного элемента	Наличие элемента		Выявленные нарушения и замечания		Работы по адаптации объектов	
		есть/ нет	№ фото	Содержание	Значимо для инвалида (категория)	Содержание	Виды работ
3.1	Коридор (вестибюль, зона ожидания.)	есть	30(2,3й этаж),31, 33,34,35,	Имеются перепады высот более 0.015м. между некоторыми помещениями на первом этаже здания лицея	К, О, С	рекомендованы мероприятия по обустройству (адаптации) элемента в первой очереди	Привести пути движения в соответствие с установленными требованиями нормативных документов
				В вестибюле отсутствуют звуковые информаторы для людей с недостатками зрения и текстофоны для посетителей с дефектами слуха	С, Г	Решение об обустройстве предлагается отнести на третий этап	Установить в вестибюле звуковые информаторы для людей с недостатками зрения и текстофоны для посетителей с дефектами слуха
				Отсутствуют зоны отдыха на 2, 3 этажах здания	К,О,Г,С,У	Решение об обустройстве предлагается отнести во второй очереди	Предусмотреть зоны отдыха на этажах на 2-3 места через 25-30 м.

3.2	Лестница (внутри здания)	есть	15,19,47, 29,52,	Двухсторонние поручни на лестничных маршах отсутствуют	О, С	Предлагается обустройство во второй очереди.	Установить на внутренних лестничных маршах поручни (с двух сторон на высоте 0,7 м. и 0,9 м.) с выступом завершающих частей поручней длиннее лестничного маршана 0,3 м.
				Не установлены рельефные обозначения этажей	С	Рекомендованы мероприятия по обустройству (адаптации) элемента в первой очереди	Установить на этажах рельефные обозначения этажей
3.3	Пандус (внутри здания)	нет		Доступно условно посещение элементов зоны целевого назначения объекта на 2, 3 этажах	К	Предлагается обустройство в первой очереди	Приобрести лестничный скаломобил для обеспечения доступа ко всем целевым зонам назначения
3.4	Лифт пассажирский (или подъемник)	нет		Доступно условно посещение элементов зоны целевого назначения объекта на 2, 3 этажах	К	Решение об обустройстве предлагается отнести на третий	Предусмотреть установку стационарных подъемных платформ.
3.5	Дверь	есть	11,16,20, 21,24,30, 33, 34,35,45	Отсутствуют дублированные рельефными знаками, информирующие обозначения помещений	С	Рекомендованы мероприятия по обустройству (адаптации) объекта в первой очереди	Установить дублированные рельефные знаки, информирующие обозначения помещений
				На дверях отсутствуют фиксаторы входной двери в положении «открыто» и «закрыто»	К,О	Решение об обустройстве предлагается отнести на третий этап	Установить на входных дверях фиксаторы входной двери в положении «открыто» и «закрыто»
				Отсутствует механизмы,	К,О	Решение об обустройстве	Установить механизмы,

				обеспечивающие задержку автоматического закрывания дверей		предлагается отнести на третий этап ремонтно-строительных работ	обеспечивающие задержку автоматического закрывания дверей не менее 5 сек.
				Нижняя часть дверей не защищена противоударной полосой	К	Решение об обустройстве предлагается отнести на второй этап ремонтно-строительных работ	Установить в нижней части двери до высоты 0,3 м. от уровня пола противоударную полосу
				Не имеются предупреждающие тактильно-контрастные указатели дверей лестничных дверей	К, О, С	Рекомендованы мероприятия по обустройству (адаптации) объекта в первой очереди для обеспечения доступа по всем функциональным зонам	На расстоянии 0.3 м от препятствий, на расстоянии ширины полотна двери установить тактильно-контрастные предупреждающие указатели глубиной 0.5-0.6 м, с высотой рифов 4 мм
				Ширина дверных пролетов некоторых помещений менее 0.9м	К	Рекомендованы мероприятия по обустройству (адаптации) объекта во второй очереди	Увеличить ширину дверных проемом
3.6	Пути эвакуации,	есть	12,15,28, 29, 30,31,33, 34,35,45, 46,52,53	Отсутствуют пандус, не нанесены контрастные полосы, отсутствует искусственная подсветка поручней лестниц.	К,О,С	Рекомендованы мероприятия по обустройству (адаптации) объекта во второй очереди	Привести пути эвакуации в соответствие с установленными требованиями нормативных документов
	Зоны безопасности	нет		Отсутствуют зоны безопасности	К,О,С	Рекомендованы мероприятия по обустройству (адаптации) объекта в третьей очереди	Предусмотреть обустройство зон безопасности отдельно от других помещений, коридоров противопожарными стенами 2-го типа(перегородками 1-го типа), оснастить необходимым оборудованием и

							приспособлениями, аварийным освещением, устройством двусторонней связи с персоналом ведущим дежурство.
	ОБЩИЕ требования к зоне	есть	6,8,11,12, 15,19,20, 21,24,28, 29,30,31, 33,34,35, 45,46,47, 52, 53,	Имеются многочисленные нарушения и замечания к данной зоне(пути движения, пути эвакуации), требования нормативных документов при планировании и строительстве не выполнены	С,К,О,Г,У	Решение об обустройстве предлагается отнести на третий этап.	Выполнить мероприятия по обустройству (адаптации) объекта , привести состояние зоны к требованиям нормативных документов

II. Заключение по зоне:

Наименование структурно-функциональной зоны	Состояние доступности*(к пункту 3.4 Акта обследования ОСИ)	Приложение № фото	Рекомендации по адаптации (вид работы)** к пункту 4.1 Акта обследования ОСИ
Путь (пути) движения внутри здания (в т.ч. пути эвакуации)	ДЧ – И (О, Г, У) Соответствие нормативам лишь основных функциональных элементов зоны для отдельных категорий инвалидов ДУ(С, К) Требования нормативных документов при планировании и строительстве не выполнены и обеспечение доступности возможно при организации помощи инвалиду (другому МГН) со стороны сотрудников или при организации альтернативной формы обслуживания: на дому.		ДЧ – И (О, Г, У) ДУ (С, К) Текущий и капитальный ремонт Предлагается обустройство в третьей очереди, как требующее больших средств, времени, а также более сложных технических решений

* указывается: ДП-В - доступно полностью всем; ДП-И (К, О, С, Г, У) – доступно полностью избирательно (указать категории инвалидов); ДЧ-В - доступно частично всем; ДЧ-И (К, О, С, Г, У) – доступно частично избирательно (указать категории инвалидов); ДУ - доступно условно, ВНД - недоступно

** указывается один из вариантов: не нуждается; ремонт (текущий, капитальный); индивидуальное решение с ТСП; технические решения невозможны – организация альтернативной формы обслуживания

Приложение 4 (I)
к Акту обследования ОСИ к
паспорту доступности ОСИ
№ _____
от «__» _____ 20__ г.

I Результаты обследования:
4. Зоны целевого назначения здания (целевого посещения объекта)
Вариант I – зона обслуживания инвалидов

муниципального автономного общеобразовательного учреждения лицея №17 города Ставрополя,
расположенного по адресу: г. Ставрополь, ул. Шпаковская 109
наименование объекта, адрес

№ п/п	Наименование функционально-планировочного элемента	Наличие элемента		Выявленные нарушения и замечания		Работы по адаптации объектов	
		есть/ нет	№ фото	Содержание	Значимо для инвалида (категория)	Содержание	Виды работ
4.1	Кабинетная форма обслуживания	есть	17,30,31,32,42,	Пороги и перепады высот в дверных проемах некоторых кабинетов превышают 0,015 м., дверные проемы в некоторые помещения шириной менее 0.9 м.	К	Решение об обустройстве предлагается отнести на третий этап, т.к. требуются значительные затраты времени и средств на проведение ремонтно-строительных работ	Пороги и перепады высот в дверных проемах кабинетов привести к значению 0,015 м., расширить дверные проемы до величины 0.9 м.
				В некоторых помещениях отсутствует пространство, достаточное для самостоятельного разворота инвалида на	К	Решение об обустройстве предлагается отнести на третий этап, т.к. требуются значительные затраты времени и	Свободное пространство в кабинете привести в соответствие: - размеры в плане - не менее 0,9 на 1,5 м (около

				кресло-коляске		средств на проведение ремонтно-строительных работ	столов, других мест обслуживания, у настенных приборов, аппаратов и устройств для инвалидов)
				Отсутствует хотя бы один класс, доступный для инвалидов и других маломобильных групп населения	К,Г,О,С,У	Решение об обустройстве предлагается отнести на третий этап, т.к. требуются значительные затраты времени и средств на проведение ремонтно-строительных работ	Рекомендуется обустроить один класс, доступный для инвалидов и других маломобильных групп населения
4.2	Зальная форма обслуживания	есть	18,25,26, 22,23,43	В актовом зале не оборудованы места для МГН	К,Г,О,У,С	Решение об обустройстве предлагается отнести на второй этап	Выделить места со свободным доступом повышенной комфортности, оборудовать 4% мест системой усиления звука, с зоной видимости бегущей строки или сурдопереводчиком и зоной слышимости аудиокomentирования.
4.3	Прилавочная форма обслуживания	нет					
4.4	Форма обслуживания с перемещением по маршруту	нет					
4.5	Кабина индивидуального	нет					

	обслуживания						
	ОБЩИЕ требования к зоне			Отсутствуют дублирующие рельефные знаки, информирующие обозначения помещений	Г, К, О, С, У	Решение об обустройстве предлагается отнести на третий этап, т.к. требуются значительные затраты времени и средств на проведение ремонтно-строительных работ	Рекомендуется обустроить одну группу, доступную для инвалидов и других маломобильных групп населения. Установить дублирующие рельефные знаки, информирующие обозначения помещений

II Заключение по зоне:

Наименование структурно-функциональной зоны	Состояние доступности* (к пункту 3.4 Акта обследования ОСИ)	Приложение № фото	Рекомендации по адаптации (вид работы)** к пункту 4.1 Акта обследования ОСИ
Зона целевого назначения здания (целевого посещения объекта)	<p>ДЧ – И (К, О, Г, У) Соответствие нормативам лишь основных функциональных элементов зоны для отдельных категорий инвалидов</p> <p>ДУ(С) Требования нормативных документов при планировании и строительстве не выполнены и обеспечение доступности возможно при организации помощи инвалиду (другому МГН) со стороны сотрудников или при организации альтернативной формы обслуживания: на дому, в другом месте пребывания инвалида, дистанционно, в другом учреждении</p> <p>ВНД(К) Параметры структурно-планировочных элементов не соответствуют нормативным требованиям; нет альтернативных форм обслуживания. Рекомендуется организовать альтернативную форму обслуживания граждан</p>		<p>ДЧ – И (О, Г, У) ДУ (С) ВНД (К) Текущий или капитальный ремонт Решение об обустройстве предлагается отнести на третий этап, т.к. требуются значительные затраты времени и средств на проведение ремонтно-строительных работ</p>

* указывается: ДП-В - доступно полностью всем; ДП-И (К, О, С, Г, У) – доступно полностью избирательно (указать категории инвалидов); ДЧ-В - доступно частично всем; ДЧ-И (К, О, С, Г, У) – доступно частично избирательно (указать категории инвалидов); ДУ - доступно условно, ВНД - недоступно

**указывается один из вариантов: не нуждается; ремонт (текущий, капитальный); индивидуальное решение с ТСП; технические решения невозможны – организация альтернативной формы обслуживания

Приложение 5
к Акту обследования ОСИ к
паспорту доступности ОСИ
№ _____
от « ____ » _____ 20__ г.

**I Результаты обследования:
5. Санитарно-гигиенических помещений**

муниципального автономного общеобразовательного учреждения лицея №17 города Ставрополя,
расположенного по адресу: г. Ставрополь, ул. Шпаковская 109

№ п/п	Наименование функционально-планировочного элемента	Наличие элемента		Выявленные нарушения и замечания		Работы по адаптации объектов	
		есть/ нет	№ фото	Содержание	Значимо для инвалида (категория)	Содержание	Виды работ
5.1	Туалетная комната	есть	27,33,34, 44,49,50, 51,	Кабинки туалета не оборудованы двусторонней связью с диспетчером (дежурным) или кнопкой звонка (в дежурную комнату)	Г, К, О, С, У	Решение об обустройстве предлагается отнести на третий этап	Оборудовать кабинки туалета (не менее 1) двусторонней связью с диспетчером (дежурным) или кнопкой звонка (в дежурную комнату)
				Двери в санузлы не соответствуют нормативам (ширина менее 0.9м)	К	Решение об обустройстве предлагается отнести на третий этап	Расширить дверные проемы (в свету 0.9-1.2 м.)
				Отсутствует аварийное	Г, К, О, С, У	Решение об обустройстве	Установить аварийное

				освещение		предлагается отнести на третий этап, т.к. требуются значительные затраты времени и средств на проведение ремонтно-строительных работ	освещение
				Размеры туалетной кабины не соответствуют рекомендуемым нормативным значениям	К	Решение об обустройстве предлагается отнести на третий этап.	При обустройстве доступной кабины в общественной уборной предусмотреть размеры не менее: ширина - 1,65 м, глубина - 2,2м, ширина двери - 0,9 м. В кабине сбоку от унитаза следует предусматривать пространство рядом с унитазом шириной не менее 0,8 м для размещения кресла-коляски, а также крючки для одежды, костылей и других принадлежностей. Двери должны открываться наружу
				В туалетных кабинках рядом с унитазом отсутствует пространство для размещения кресла-коляски	К	Решение об обустройстве предлагается отнести на третий этап	При перепланировке туалетной комнаты предусмотреть перед унитазом свободное пространство диаметром 1,4 м для разворота кресла-коляски
5.2	Душевая/ ванная комната	есть	54, 55	Перед душевой комнатой не имеется пространство для подъезда инвалида в кресле-коляске, скользкий пол, отсутствует	К, О, С, Г, У	Решение об обустройстве предлагается отнести на третий этап	предусмотреть перед душевой комнатой пространство для подъезда инвалида в кресле-коляске, оборудовать пол не

				<p>поддон без порога, отсутствует переносное(закрепленное) сиденье, отсутствуют информационные таблички помещений, не оборудовано двусторонней связью с диспетчером (дежурным) или кнопкой звонка (в дежурную комнату), размеры душевой менее 1,8X1,8 м., применяются краны с отдельным управлением холодной и горячей водой, дверь в душевую менее 0.9м</p>			<p>скользящим покрытием, установить поддон без порога, установить переносное(закрепленное) сиденье, установить информационные таблички , оборудовать двусторонней связью с диспетчером (дежурным) или кнопкой звонка (в дежурную комнату), предусмотреть размеры душевой 1,8X1,8 м., установить краны с рычажной ручкой и термостатом, увеличить проем двери в душевую до 0.9м -1.2м</p>
5.3	Бытовая комната (гардеробная)	нет				Решение о создании и обустройстве предлагается отнести на третий этап	Создать и адаптировать для использования МГН бытовую комнату
	ОБЩИЕ требования к зоне			<p>В кабинах туалета не установлены поручни, штанги поворотные и откидные сиденья, кабины и душевые не оборудованы двусторонней связью, размеры не соответствуют нормативным актам, нет аварийного освещения</p>	Г, К, О, С, У	Решение об обустройстве предлагается отнести на третий этап	В кабинах туалета установить поручни, штанги поворотные и откидные сиденья, привести состояние туалетных кабин и душевых в соответствие с нормативными документами
				<p>Отсутствуют дублирующие рельефные знаки, информирующие</p>	Г, К, О, С, У	Решение об обустройстве предлагается отнести на третий этап, т.к. требуются	Установить дублирующие рельефные знаки, информирующие

				обозначения помещений		значительные затраты времени и средств на проведение ремонтно-строительных работ	обозначения помещений
				Выключатели и розетки расположены выше, чем 0,8 м. от уровня пола	Г, К, О, С, У	Решение об обустройстве предлагается отнести на третий этап, т.к. требуются значительные затраты времени и средств на проведение ремонтно-строительных работ	Перенести выключатели и розетки на высоту не более 0,8 м.

II Заключение по зоне:

Наименование структурно-функциональной зоны	Состояние доступности* (к пункту 3.4 Акта обследования ОСИ)	Приложение № фото	Рекомендации по адаптации (вид работы)** к пункту 4.1 Акта обследования ОСИ

<p>Санитарно-гигиенические помещения</p>	<p>ДЧ – И (О, Г, У) Соответствие нормативам лишь основных функциональных элементов зоны для отдельных категорий инвалидов ДУ(С, К) Требования нормативных документов при планировании и строительстве не выполнены и обеспечение доступности возможно при организации помощи инвалиду (другому МГН) со стороны сотрудников или при организации альтернативной формы обслуживания: на дому.</p>	<p>ДЧ – И (О, Г, У) ДУ (С,К) Текущий и капитальный ремонт Предлагается обустройство в третьей очереди.</p>
--	---	--

* указывается: ДП-В - доступно полностью всем; ДП-И (К, О, С, Г, У) – доступно полностью избирательно (указать категории инвалидов); ДЧ-В - доступно частично всем; ДЧ-И (К, О, С, Г, У) – доступно частично избирательно (указать категории инвалидов); ДУ - доступно условно, ВНД - недоступно

**указывается один из вариантов: не нуждается; ремонт (текущий, капитальный); индивидуальное решение с ТСП; технические решения невозможны – организация альтернативной формы обслуживания

**I Результаты обследования:
6. Системы информации на объекте**

муниципального автономного общеобразовательного учреждения лицея №17 города Ставрополя,
расположенного по адресу: г. Ставрополь, ул. Шпаковская 109

№ п/п	Наименование функционально-планировочного элемента	Выявленные нарушения и замечания			Работы по адаптации объектов		
		есть/ нет	№ фото	Содержание	Значимо для инвалида (категория)	Содержание	Виды работ
6.1	Визуальные средства	есть	35	Имеются большие экраны на этажах здания	Г, К, О, У, С		
6.1.1.	Визуальные средства отображения информации		35	Частично имеются электронные носители статической и динамической информации (табло, большие экраны, дисплеи и т. п.), отсутствуют средства, дублирующие звуковую информацию (для глухих), и устройства сурдоперевода (для глухонемых)	Г, К, О, С, У	Решение об обустройстве предлагается отнести на третий этап, т.к. требуются значительные затраты времени и средств на проведение ремонтно-строительных работ	Дооборудовать электронными носителями статической и динамической информации (табло, большие экраны, дисплеи и т. п.), в том числе средствами, дублирующими звуковую информацию (для глухих), и устройства сурдоперевода (для глухонемых)
6.1.2.	Визуальные средства сигнализации			Отсутствуют графические средства сигнализации, в том числе знаки безопасности	Г, К, О, С, У	Решение об обустройстве предлагается отнести на третий этап, т.к. требуются	Установить графические средства сигнализации, в том числе знаки

				(предупреждающие знаки)		значительные затраты времени и средств на проведение ремонтно-строительных работ	безопасности (предупреждающие знаки)
				Отсутствуют световые сигнальные устройства, в том числе световые сигнализаторы, световые маячки	Г, К, О, С, У	Решение об обустройстве предлагается отнести на третий этап, т.к. требуются значительные затраты времени и средств на проведение ремонтно-строительных работ	Установить световые сигнальные устройства, в том числе световые сигнализаторы, световые маячки, светофоры
				Отсутствуют цветографические сигнальные устройства, в том числе сигнальные цвета, цветовая разметка, цветовые контрастные полосы	Г, К, О, С, У	Решение об обустройстве предлагается отнести на третий этап, т.к. требуются значительные затраты времени и средств на проведение ремонтно-строительных работ	Установить цветографические сигнальные устройства, в том числе сигнальные цвета, цветовая разметка, цветовые контрастные полосы
6.2	Акустические средства	есть	31				
6.2.1.	Звуковые средства воспроизведения информации	нет		Отсутствуют акустические устройства (речевые синтезаторы и т.п.), в том числе устройства звукового дублирования визуальной информации (для слабовидящих и слепых)	Г, К, О, С, У	Решение об обустройстве предлагается отнести на третий этап, т.к. требуются значительные затраты времени и средств на проведение ремонтно-строительных работ	Установить акустические устройства (речевые синтезаторы, речевые оповещатели, громкоговорители, репродукторы и т.п.), в том числе устройства звукового дублирования визуальной информации (для слабовидящих и слепых)
				Отсутствуют вспомогательные аудиосистемы с индукционными контурами и их элементы (устройства	Г, К, О, С, У	Решение об обустройстве предлагается отнести на третий этап.	Установить вспомогательные аудиосистемы с индукционными контурами и их элементы (устройства

				звукового дублирования, наушники и др.)			звукового дублирования, наушники и др.)
6.2.2.	Звуковые средства информации	есть	31	Имеются громкоговорители по всему зданию, звуковые и речевые оповещатели о пожаре. Отсутствуют дублирующие световые сигнальные устройства аварийной и предупреждающей сигнализации (для слабовидящих и слепых)	Г, К, О, С, У	Решение об обустройстве предлагается отнести на третий этап.	Установить дублирующие световые сигнальные устройства аварийной и предупреждающей сигнализации (для слабовидящих и слепых)
6.3	Тактильные средства	нет					
6.3.1.	Тактильные средства отображения информации	нет		Отсутствуют печатные носители статической информации, выполненной рельефным шрифтом (указатели, таблички и т.п.)	С	Решение об обустройстве предлагается отнести на третий этап, т.к. требуются значительные затраты времени и средств на проведение ремонтно-строительных работ	Установить печатные носители статической информации, выполненной рельефным шрифтом (указатели, таблички и т.п.)
6.3.2.	Тактильные средства сигнализации	нет		Отсутствуют статические тактильные устройства, в том числе тактильные разметки, тактильные полосы, тактильные покрытия (плитки), рельефные или фактурные средства, искусственные плавные подъемы, уклоны и	С	Решение об обустройстве предлагается отнести на третий этап, т.к. требуются значительные затраты времени и средств на проведение ремонтно-строительных работ	Установить статические тактильные устройства, в том числе тактильные разметки, тактильные полосы, тактильные покрытия (плитки), рельефные или фактурные средства, искусственные плавные подъемы, уклоны

			обочины			и обочины
ОБЩИЕ требования к зоне			Системы средств информации и сигнализации об опасности не являются комплексными для всех категорий инвалидов (визуальными, звуковыми и тактильными) и не соответствуют установленным требованиям	Г, К, О, С, У	Решение об обустройстве предлагается отнести на третий этап, т.к. требуются значительные затраты времени и средств на проведение ремонтно-строительных работ	Привести в соответствие с ГОСТ Р 51671, НПБ 104 системы средств информации и сигнализации об опасности (системы средств информации и сигнализации об опасности должны комплексными для всех категорий инвалидов (визуальными, звуковыми и тактильными))
			Система средств информации зон и помещений не обеспечивает непрерывность информации, своевременное ориентирование и однозначное опознавание объектов и мест посещения	Г, К, О, С, У	Решение об обустройстве предлагается отнести на третий этап, т.к. требуются значительные затраты времени и средств на проведение ремонтно-строительных работ	Обеспечить систему средств информации зон и помещений в соответствии (непрерывность информации, своевременное ориентирование и однозначное опознавание объектов и мест посещения)
			Не предусмотрена возможность получения информации о предоставляемых услугах, расположении путей эвакуации и т.д. посредством акустических и тактильных средств	Г, К, О, С, У	Решение об обустройстве предлагается отнести на третий этап, т.к. требуются значительные затраты времени и средств на проведение ремонтно-строительных работ	Установить акустические и тактильные средства для получения информации о предоставляемых услугах, расположении путей эвакуации и т.д.
			Размер знаков и контрастный фон, на котором располагается визуальная информация не	Г, К, О, С, У	Решение об обустройстве предлагается отнести на третий этап, т.к. требуются значительные затраты	Размер знаков и контрастный фон, на котором располагается визуальная информация

				соответствует установленным требованиям		времени и средств на проведение ремонтно-строительных работ	привести в соответствие установленными требованиями
				Отсутствует световая система оповещения о пожаре	Г, К, О, С, У	Решение об обустройстве предлагается отнести на третий этап, т.к. требуются значительные затраты времени и средств на проведение ремонтно-строительных работ	Установить световую систему оповещения о пожаре (синхронную со звуковой сигнализацией)

II Заключение по зоне:

Наименование структурно-функциональной зоны	Состояние доступности* (к пункту 3.4 Акта обследования ОСИ)	Приложение № фото	Рекомендации по адаптации (вид работы)** к пункту 4.1 Акта обследования ОСИ
Система информации и связи (на всех зонах)	ДЧ – И (О, Г, У) Соответствие нормативам лишь основных функциональных элементов зоны для отдельных категорий инвалидов ДУ(С, К) Требования нормативных документов при планировании и строительстве не выполнены и обеспечение доступности возможно при организации помощи инвалиду (другому МГН) со стороны сотрудников или при организации альтернативной формы обслуживания: на дому, учреждении		ДЧ – И (О, Г, У) ДУ (С, К) Текущий и капитальный ремонт Решение об обустройстве предлагается отнести на третий этап, т.к. требуются значительные затраты времени и средств на проведение ремонтно-строительных работ

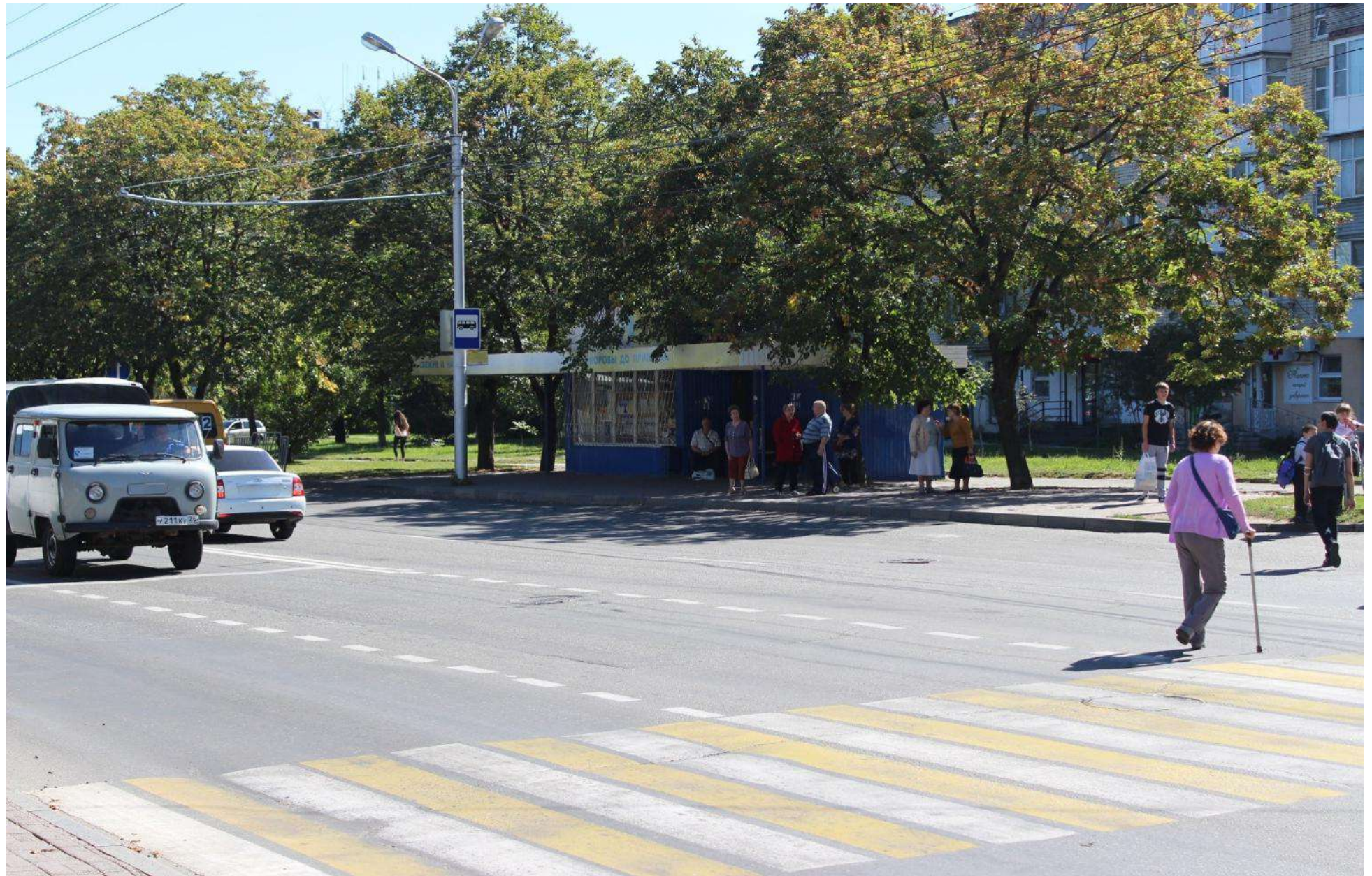
* указывается: ДП-В - доступно полностью всем; ДП-И (К, О, С, Г, У) – доступно полностью избирательно (указать категории инвалидов); ДЧ-В - доступно частично всем; ДЧ-И (К, О, С, Г, У) – доступно частично избирательно (указать категории инвалидов); ДУ - доступно условно, ВНД - недоступно

**указывается один из вариантов: не нуждается; ремонт (текущий, капитальный); индивидуальное решение с ТСР; технические решения невозможны – организация альтернативной формы обслуживания

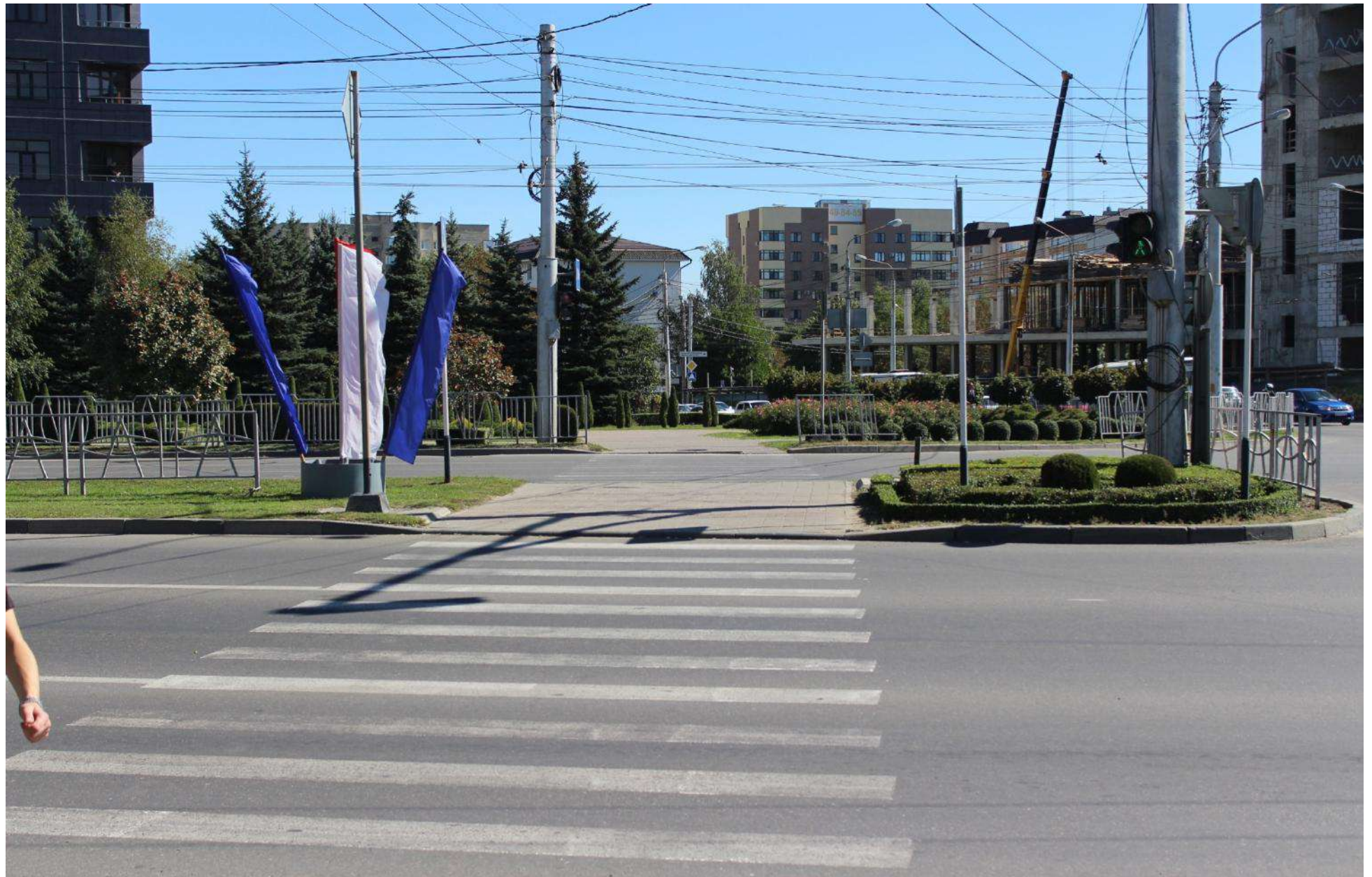
Φοτο Νο1



Фото №2



Φοτο Νο3



Φοτο Νο4



Фото №5



Фото №9



Фото №10



Фото №11



Фото №12



Φοτο Νο13



Φοτο Νο6



Φοτο Νο7



Φοτο Νο8



Φοτο Νο14



Φοτο Νο15



Φοτο Νο16



Φοτο Νο17



Φοτο Νο18



Φοτο Νο19



Φοτο Νο20



Фото №21



Φοτο Νο22



Фото №23



Φοτο Νο24



Φοτο Νο25



Φοτο Νο26



Φοτο Νο27



Φοτο Νο28



Фото №29



Фото №30



Фото №31



Фото №32



Φοτο №33



Фото №34



Фото№35



Φοτο Νο36



Фото №37



Φοτο Νο38



Φοτο Νο39



Фото №42



Фото №43



Фото №44



Фото №45



Фото №46



Φοτο Νο47

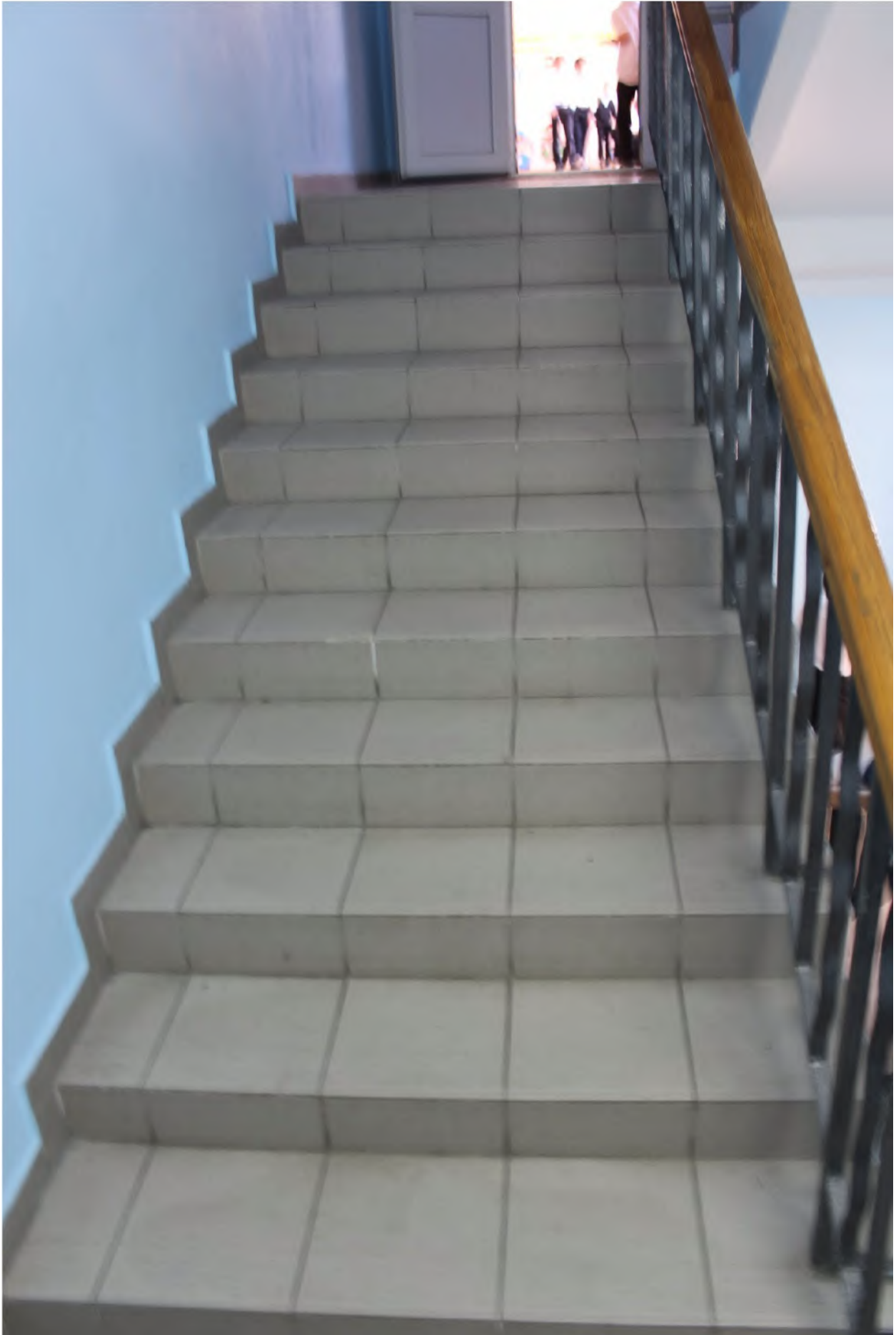


Фото №48



Фото №49



Фото №50



Фото №51



Φοτο Νο52



Φοτο Νο53



Фото №54



Φοτο Νο55

